

创业之星

“学创杯”全国大学生创业综合模拟大赛

创业综合模拟运营平台

目录

“学创杯”全国大学生创业综合模拟大赛.....	1
创业综合模拟运营平台.....	1
一、系统登录.....	2
1.1 比赛客户端下载.....	2
1.2 学生账号注册.....	2
二、实验控制.....	3
2.1 学生-智练空间.....	3
2.2 实训控制.....	4
2.3 查看训练记录.....	6
三、学员模拟经营操作.....	6
3.1 岗位选择.....	6
3.2 查看帮助.....	7
3.3 场景切换-银行.....	7
3.4 场景切换-公司.....	8
3.5 研发部-产品设计研发.....	8
3.5.1 产品设计.....	8
3.5.2 产品研发:.....	9
3.6 市场部.....	9
3.6.1 市场开发.....	9
3.6.2 广告宣传.....	10
3.7 销售预计.....	10
3.8 生产制造.....	11
3.9 投料生产.....	11
3.10 人力资源部门.....	12
3.11 销售报价.....	12
3.12 产品配送.....	12
四、成绩查看.....	14
4.1 学生端成绩查看.....	14

一、系统登录

1.1 比赛客户端下载

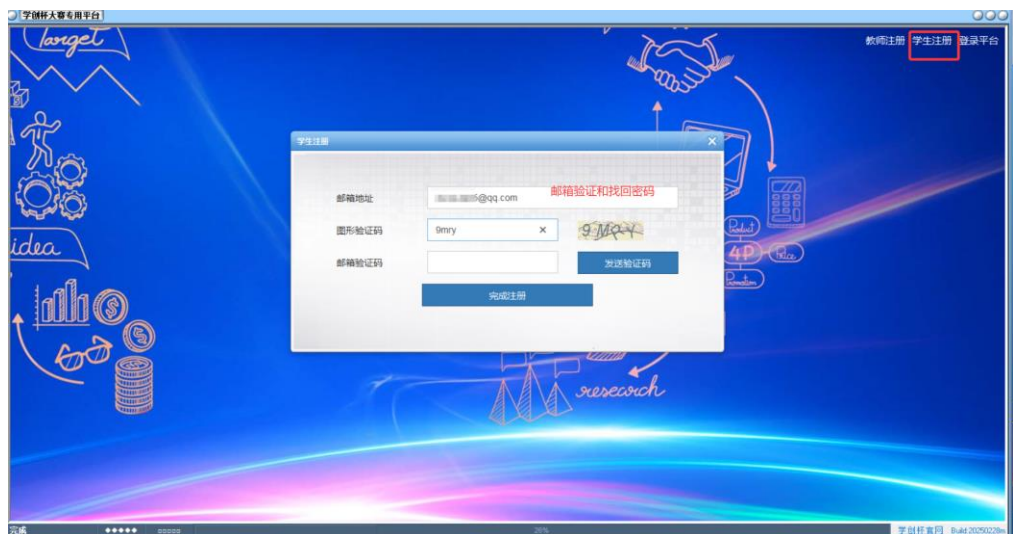
学创杯比赛专版客户端：<http://www.xcbds.com> 资源下载，下载比赛版本客户端。下载好，双击安装，弹出拦截点击“允许”。安装完成后，打开客户端，如下图：



点击，进入系统。

1.2 学生账号注册

右上角**学生注册**注册全新账号，或用之前已注册的账号，**密码遗失邮箱找回**：



注册好之后，用注册的学生账号和密码登录。

二、实验控制

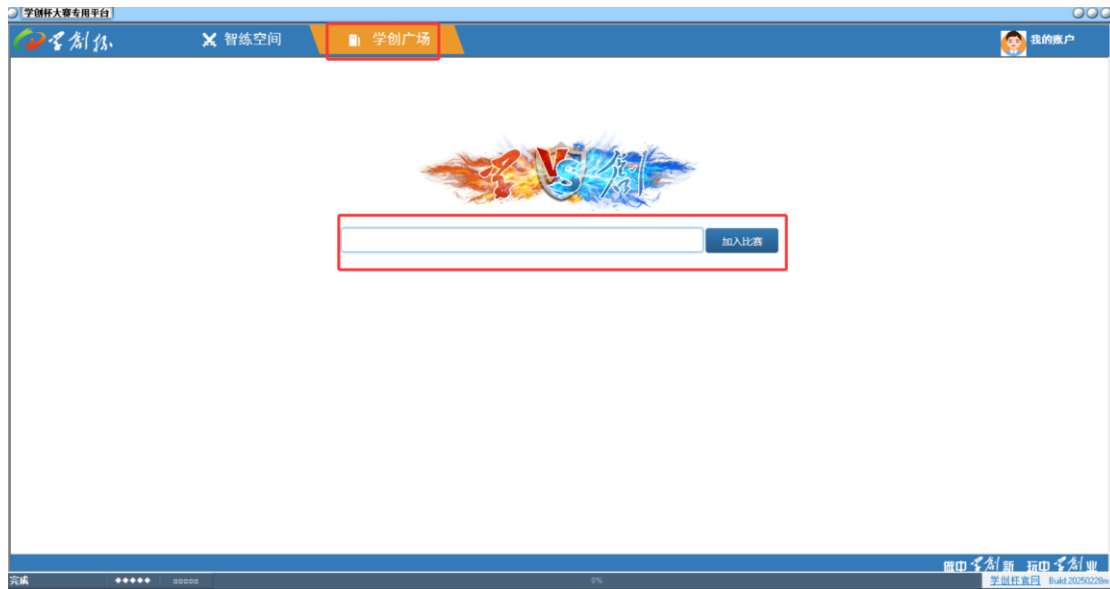
2.1 学生-智练空间

点击“智练空间”，选择不同赛道不同模板，开展自主训练，无需教师端控制。



点击“确认”。回到训练详情，点击“开始训练”
训练记录，可以在右上角“个人信息”→“训练记录”查看。

点击：学创广场，可用本校创业赛项管理员提供的**比赛 ID 码和申请密码**加入本校的训练教室。



学生账号，右上角，**个人信息-比赛历史**，可以查看训练包相关比赛。



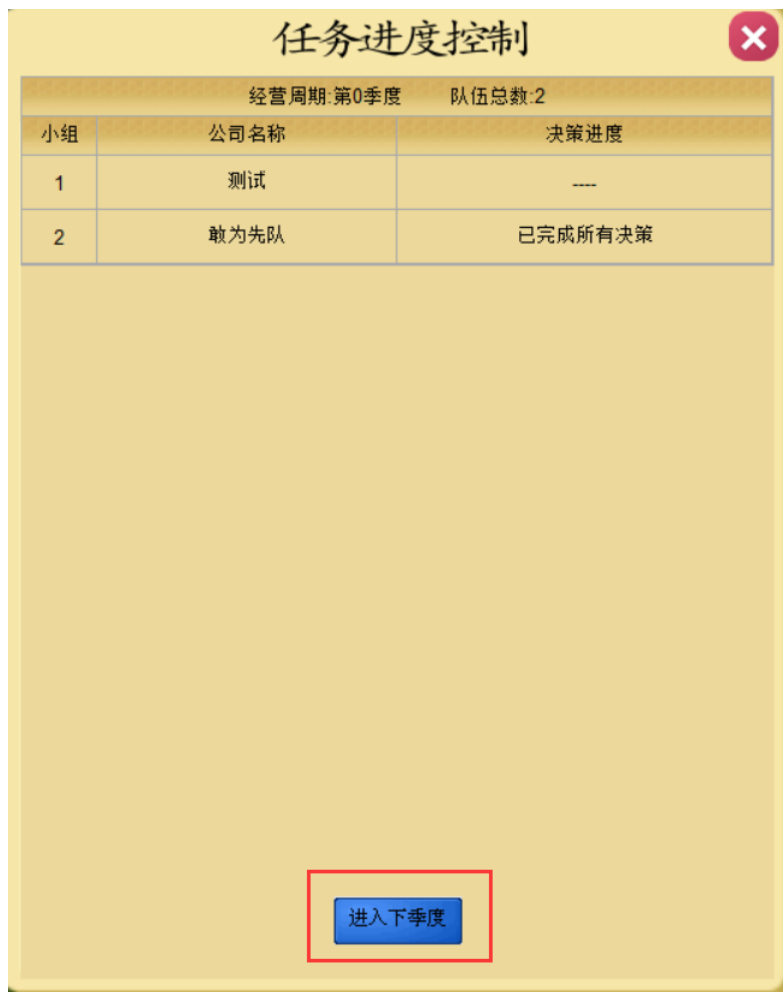
校赛管理员端能查到训练包卡号和密码，注册教师账号，**班级和任务进度需要教师账号控制**。训练包有班级次数限定。

2.2 实训控制

进入训练主场景：



左边“我的公司”子场景开展各部门决策，右边“实验规则”查看所有数据规则，“实验记录”查看每一步实训记录及资金变化。右上角“进度控制”点击自主控住实训进度。



点击进入下季度

2.3 查看训练记录

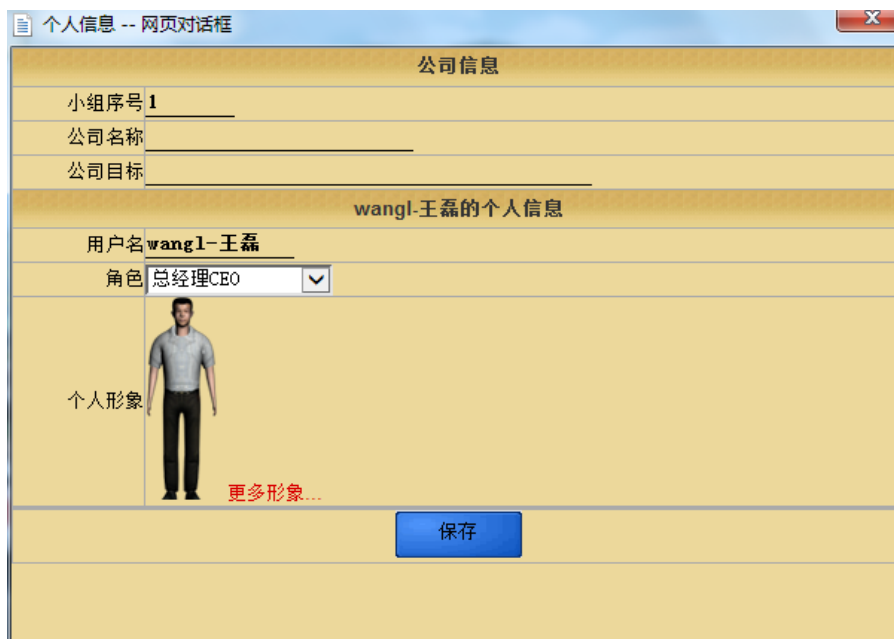
选择的实训都可在“我的账户”个人中心，查看训练记录。点击“进入训练”可继续。



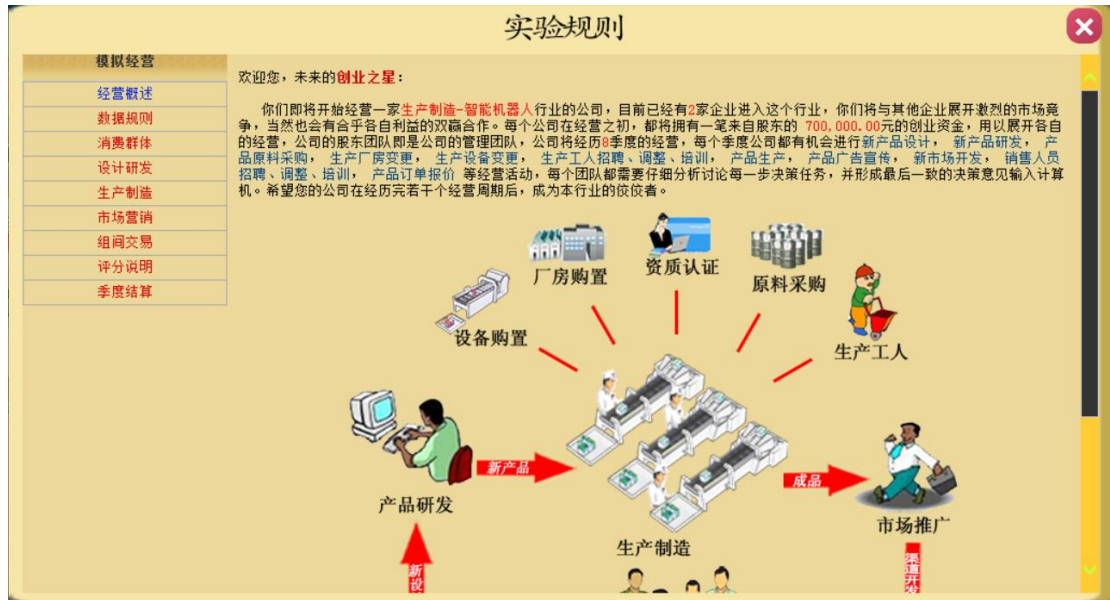
三、学员模拟经营操作

3.1 岗位选择

点击左上方头像，编辑个人信息。选择角色为“总经理”



3.2 查看帮助



备注：以上数据规则仅供练习使用，实际竞赛以现场规则为准。

3.3 场景切换-银行

资金紧张时，可以去银行进行贷款。



利息提前支付，到期归还本金。

3.4 场景切换-公司

公司内部各个部门，都有对应决策项目，和对应分析报告。

3.5 研发部-产品设计研发

3.5.1 产品设计



为自己的品牌取一个响亮的名字，不能和同场比赛其他小组同品牌。

锁定对应目标消费群体。

根据目标消费群体对产品功能的需求，选择不同的原料。

点击，保存。

设计错误，可以撤销。如果该产品在研发中，生产中，已经投入广告，报价等，无法撤销。

设计的品牌有数目限制，具体查看“规则设置”。

3.5.2 产品研发：

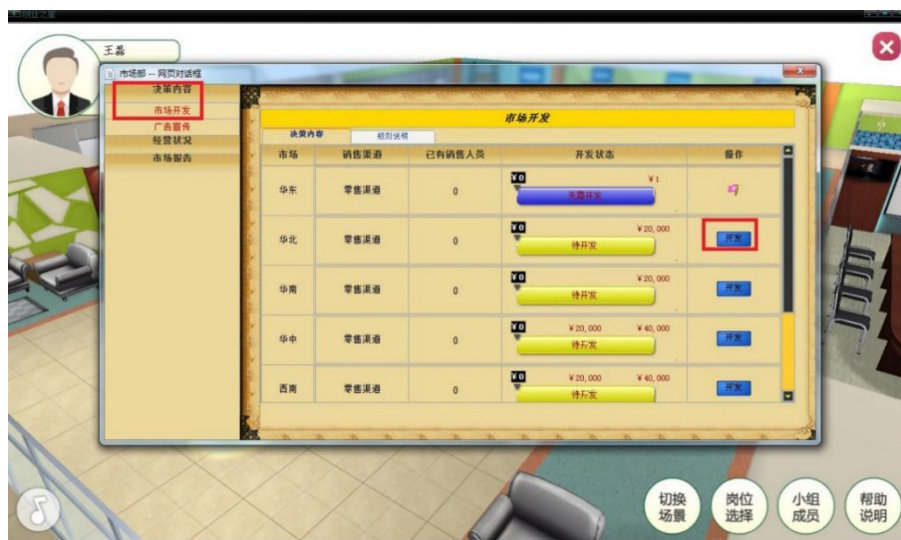


有需要投入研发的产品，这里点击“投入”。

3.6 市场部

3.6.1 市场开发

市场开发，根据市场预期市场需求与成长情况，选择开发不同市场。资金不足可中断，累计开发完成后，才能进入该市场销售。本季度开发决策可撤销。



3.6.2 广告宣传



对无需研发或研发完成的品牌，可以投入广告。广告有一定的累计效应，具体见规则说明。可以针对品牌面向的不同消费群体对品牌的影响权重，竞争对手的广告投放策略，资金情况制定广告投放策略。

3.7 销售预计

销售部—决策内容—产品报价，根据本季度市场总需求情况，即这里的购买量，以及实际参与的小组数目，制定销售预计。平均市场需求=购买量/小组数目。



销售预计，可以指导制定生产计划，根据生产计划制定厂房、设备、原料等的购置计划。

3.8 生产制造

根据本期销售预计，制定本期生产计划。根据本期生产计划，及后期市场增长趋势，提前制定生产规模扩大计划。购置/租用厂房，购置设备，招聘工人，采购原料。



根据帮助说明—> 生产制造，市场对资质认证的需求，逐步投入资质认证。生产工人，可以对工人进行调整，培训，辞职等操作。

3.9 投料生产



生产制造部—投料生产，进入各设备，进行投料生产。

设备在闲置中，可以马上净值出售。

设备在生产中、搬迁中、升级中的，可以预出售，待季度末设备生产完成、搬迁完成、升级完成，系统自动以净值出售。

厂房内没有其他设备，可以退租或出售。厂房内的设备都在预出售中，厂房可以预退租/出售。进入设备内，可以投料，升级，搬迁。

3.10 人力资源部门

人力资源部门，进行招聘，签订合同，培训，辞退等操作。

3.11 销售报价



市场	渠道	销售能力	订单	群体	资质	购买量	回款	上期平均价	最低价	最高价	产品	报价	上限数
华东	零售渠道	100	32-58590号	商务人士	无要求	700	1	0.00	0.00	1,100.00	商务人士	1000.0	67
华东	零售渠道	100	31-58589号	公司白领	无要求	640	1	0.00	0.00	840.00	白白	800.00	67
华东	零售渠道	100	1-58559号	青少年群体	无要求	900	0	0.00	0.00	630.00	小米	550.00	67

根据品牌市场策略，对不同市场，不同产品进行报价策略。

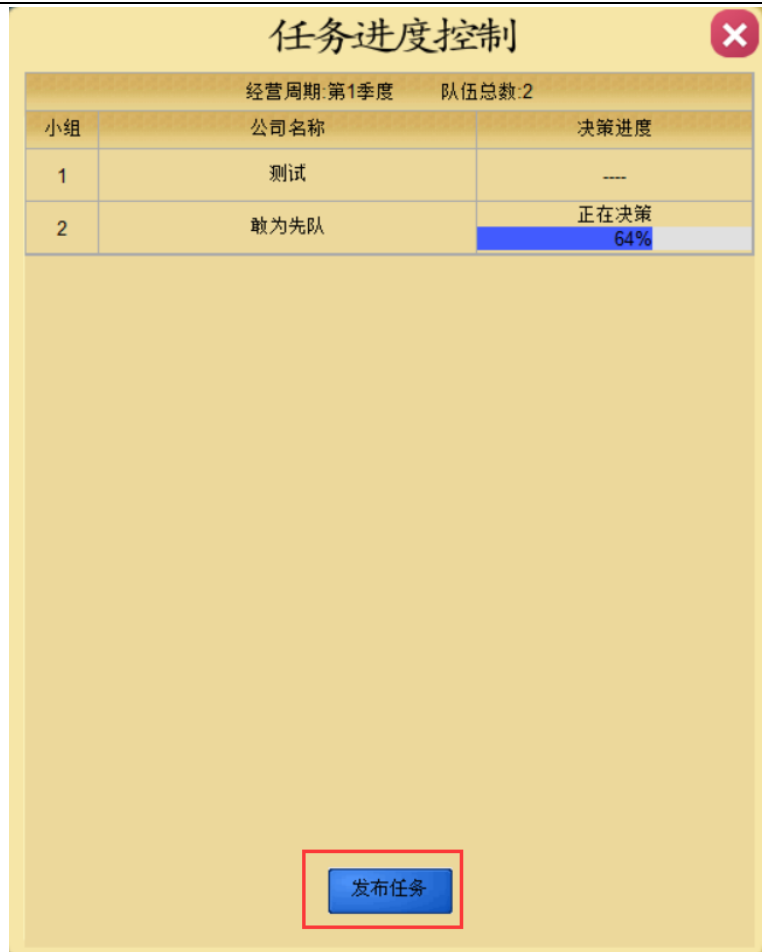
放弃的市场，报价默认为 0.

报价不超过最高价，不低于最低价（上季度平均价 60%）。可参考产品成本，产品面向的消费群体对价格的关注权重，以及上期竞争对手的报价情况，来制定报价策略。

上限数，默认是销售能力，同一市场不同的产品都对应有这些销售能力。上限数可根据交货能力往各个市场分配。交货能力=本期在制品+往期库存。

3.12 产品配送

学生端，右上角进度控制，点击“发布任务”



学生端，制造部—> 订单交付，根据库存交付订单。不足交付的部分订单将给以罚金，并取消。



根据订单量及库存量，输入数量，点击“发货”。交单阶段不能开展生产运营操作。交完单后，进度控制，发布任务，进入下季度。

四、成绩查看

4.1 学生端成绩查看

总经理办公室，经营绩效-> 综合表现，最终得分。
其他各个部门看相关分析报告。



The screenshot shows the '总经理' (General Manager) interface. On the left is a navigation menu with options like '管理驾驶舱', '经营状况', '经营绩效', '综合表现', '盈利表现', '财务报表', '市场表现', '投资表现', '成长表现', '财务报告', '市场报告', '生产报告', '研发报告', '决策历史', and '趋势分析'. The '综合表现' option is highlighted. The main content area displays the '综合表现' report for '测试(0)2季度综合表现'. The table below shows the performance metrics for three entities: '敢为先锋队(1)', '测试(0)', and '行业平均'.

排名	公司名称	盈利表现	财务表现	市场表现	投资表现	成长表现	综合表现	紧急借款次数	合计扣分	最终得分
第1名	敢为先锋队(1)	14.1234	26.2536	32.8000	18.2143	17.4123	108.8036	0	0.00	108.8036
第2名	测试(0)	45.8766	33.7464	7.3143	1.7857	2.5877	91.3107	0	0.00	91.3107
	行业平均	---	30.0000	30.0000	20.0571	10.0000	100.0571	---	0.0000	100.0571

“学创杯”全国大学生创业综合模拟大赛组委会

学创杯官网：<http://www.xcbds.com/>

学创杯官方微信公众号



官方抖音号 **xcbyds**

